

広報

みふね

PUBLIC RELATIONS MIFUNE TOWN

2020

6

No.630

毎月1回 15日発行

新型コロナウイルス 対策関連情報

みふね応援プレミアム商品券
6月14日から販売開始!

感染症と避難
感染症対策

「マスクの捨て方」

大学生等への給付金
県行政書士会による

対策の相談窓口の開設

5月上旬の五庵橋（旧国道側）。沿道に咲き誇るバラは、耐病性の高さから「ノックアウト」といわれています。バラの育成を管理する緒方鎮雄さんは、このバラが「新型コロナウイルスに打ち勝つという意味で、これから御船町のシンボルになればうれしい」と話されました。

レジ袋有料化

2020年7月1日スタート

レジ袋削減にご協力下さい

環境問題
解決の
第一歩

新型コロナウイルス感染症と避難

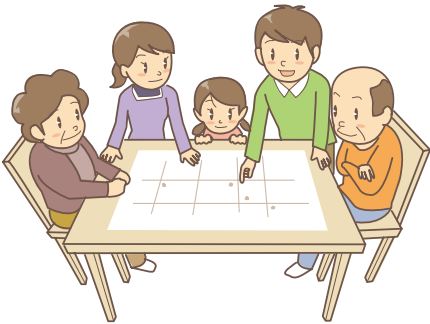
新型コロナウイルス感染症が拡大している中で、出水期（梅雨や台風による大雨が多い時期）に入るため、現在の情報を元に、みなさんが新型コロナウイルス感染症を踏まえた避難及び避難場所での過ごし方を事前に考えることができるように記事を作成しています。

「自分の命は自ら守る」ことが重要です。日頃から家族で話し合ってみましょう。

1 避難場所について考える

本町においては、体調がすぐれない方であっても指定緊急避難場所への避難を妨げることはありません。（体調がすぐれない場合は、マスクを着用して、なるべく人と接触しないように避難するとともに、必ず指定緊急避難場所の受付でご相談ください。）

避難情報（避難勧告などについて）を伝達する際に、これまでにも、災害の危険性のない親戚・知人宅などへの避難、いわゆる自主避難について呼びかけを行っております。



が、避難場所の過密を避けることにもつながることから、次のことを参考に家族で避難場所について考えてみましょう。

新型コロナウイルス感染症の情報は日々更新されていますので、家族の状況と合わせて考えながら、現時点で最適な避難場所について家族で話し合ってみましょう。

- ・ 親戚や知人宅
- ・ 地域で管理している集会所
- ・ 町が災害種別ごとに定める指定緊急避難所

① 危険な場所の確認

自宅が危険な場所にあるか、総合防災マップで確認しましょう。さらに職場や通勤経路、家族がよく行く場所についても調べておきましょう。

② 避難場所の検討

自宅や職場などが危険な区域内にある場合は、次の避難先が考えられます（いずれも安全な場所であることが前提です）。

自宅や職場が危険な区域内にある場合は、新型コロナウイルスが拡大している状況下でも安全な場所へ避難をする必要があります。しかし、実際の避難は準備をしていなければ困難です。

いつのタイミングで避難するのか、誰と避難するのか、どこに避難するのか、何を持って避難するのかなどを事前に確認しておくことが重要です。

それぞれの家族構成（ペット含む）や事情を踏まえながら、避難について考えてみましょう。



※非常持ち出し品のイメージです。ご自身に必要なものは事前に確認しましょう。

① 非常持ち出し品の確認

緊急に避難しなければならぬ場合に備えて、避難時に持ち出す最低限のものはリュックに入れて、すぐに持ち出せる場所に用意しておきましょう。



また、新型コロナウイルスから自分や家族を守るためにも、可能な限りマスク、消毒液、除菌シート、体温計なども用意しておきましょう。
非常持ち出し品については、次のことを確認しておきましょう。

- ・家族構成（乳幼児や高齢者など）に応じて必要なものを用意する。
- ・持ち出し品には優先順位をつけて、持って行動できる量にする。
- ・避難場所へ避難する際は、水や食料にプラスして、マスクや消毒液、除菌シート、体温計も持って行く。
- ・両手が見えるリュックサックで人数分用意し、すぐ取り出せるところに置いておく。

②避難経路の確認

「1 避難場所について考える」で避難場所を検討したら、実際に避難場所まで行ってみましょう。日中は通い慣れた道でも、夜間や大雨時、子どもを連れてなどの条件が加わると、想像していたよりも多くの時間がかかったり、危険があったりします。
実際の避難時を想定しながら確認しましょう。

3 避難場所での過ごし方を考える

避難場所に避難した場合、大雨や洪水などの危機が去るまでの間、避難場所ですごすこととなります。特に指定緊急避難場所では多くの避難者が集まり、普段とは違う状況に不安を抱きやすくなったり、混乱しやすくなったりします。そのため、お互いが気持ちよく過ごせるように、どのようなことに配慮すればいいか考えてみましょう。

①思いやりのある行動

指定緊急避難場所には、さまざまな人がいたり、人手が足りなかったりします。あらかじめ想像しておき、次のこ

とに配慮しましょう。

- ・乳幼児、お年寄り、体が不自由な方などに対しては特に配慮する。
- ・困っている方や体調が悪そうの方が見えたら、本人に声をかけたり、受付に伝えたりする。
- ・体調不良者やそのご家族を誹謗・中傷・差別することは絶対にしない。
- ・指定緊急避難場所では、人手が足りないことも多いので、動ける人は協力する。

②感染症拡大防止

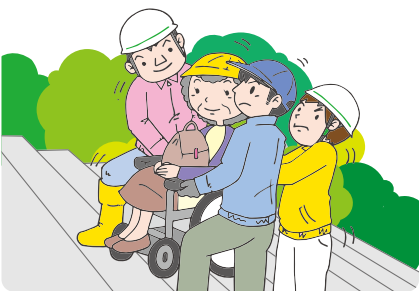
新型コロナウイルス感染症拡大により、多くの人が指定緊急避難場所での過ごし方に不安を持っているので、感染拡大防止に配慮してください。

- ・体調不良の場合は、我慢せずにすぐに受付に相談する。
- ・こまめに手を洗う、咳をする時はハンカチなどで口を押さえるなど、手洗いと咳エチケットを励行する。

防災行政無線が聴き取れなかった…

- ・3密（密閉空間、密集場所、密接場面）を避ける。
- ・1時間に1回以上換気する。避難者同士の距離を保つ。近距離での会話や発声は最低限にする。

また、避難場所の衛生環境には細心の配慮を行っていますが、自宅や親戚のお宅などと比較すると、人との接触機会が増え、感染のリスクが高くなることを理解しておく必要があります。避難場所においても「自分の命は自ら守る」という意識が必要です。



防災や行政の情報をメールで確認



携帯電話やパソコンへ防災情報や行政情報をメールで配信しています。いつでも登録・解除ができます。左記のQRコードを読み取るか、次のURLサイトへ接続して登録してください。

<http://bousai-mifune.jp/mailmobile/index.php>

防災行政無線の内容を確認したい時は

TEL 281-1721

防災行政無線による放送を聞き逃しても、同じ内容を電話で確認できます。確認できる時間は、放送後、24時間です。

地域おこし協力隊 新入隊員

5月より、御船町地域おこし協力隊に着任しました早野と申します。

熊本地震で被災した「御船町」に、東日本大震災以降のどん底を味わった経験を活かして、なにか役に立てることがあればと思います、応募させていただきました。

御船町は、「恐竜の化石」「吉無田水源」「戦国武将の甲斐宗運」など挙げればきりが無いほど、様々なコンテンツと、町の皆さんの「心の温かさ」があり、義理人情に深く、お祭り好きな性格で、楽しいことには目がない私にとって、奥が深く魅力的な町です。

学生時代は、DJや家庭教師のアルバイトを経験し、卒業後は、業務用映像機器メーカーの営業・広告宣伝部門で採まれ映画祭の企画・運営・主催を8年に渡って務めてきました。その他にも多くの事業企画、

【profile】

福岡県出身
令和2年5月より地域おこし協力隊として東京都新宿区から御船町高木地区へ移住。
映像製作・広告・宣伝等の多岐に渡る技術でこれからの御船を盛り上げる。

はやのやすゆき 早野康幸

新規製品企画、特殊映像などに携わり、独立後の現在ではイベントプロデューサー、インフラコンサルティングなど多岐に渡る事業を立ち上げています。現場重視で行動し、規模や知名度の差は、「創意工夫」と「熱意」で凌駕できるといふ信念のもと、繊細かつ大胆な発想を形にするまであきらめないことを信条としています。

これまでの経験と私を育ててくれた多才な人脈を活かし、できることを1つずつ、皆さんのお力をお借りしながら、魅力的な御船町にするため、微力ながらお役に立てれば幸いです。

これから、よろしくお願ひいたします。

【地域おこし協力隊】

三大都市圏などの要件を満たした地域から御船町に移住してもらい、地域資源を活かして地域活性化を目指した活動に取り組むお仕事。



ほりながけいすけ 堀永圭佑



【profile】

福岡県出身
平成29年5月より地域おこし
協力隊として御船町田代地
区へ移住。
「吉無田水源米」の生産を
はじめ、お米を使った加工品
の製作・販売で御船町に
貢献していただきました。

平成29年5月より御船町地域おこし協力
隊に3年間着任していました堀永と申しま
す。
私は「お米作り」を主軸に中山間地域で
活動をしてきました。私自身、農業をする
ことは初めての経験だったので、獣害対策
の膨大な草刈やいびつな形の農地など生産
性の面で、手間がかかることに驚きまし
た。1年目は、植えつけた田んぼのほとん
どがイノシシ被害を受ける結果となりまし
まい、農業者とはほど遠い結果となりまし
た。2年目からは、1年目の結果を真摯に
受け止め、地域の方々のお声かけ・協力を
いただきながら結果を出せるようになりま
した。中山間地域の「お米作り」は集落の
方々との大切なコミュニケーションツール
であり、里山での生活と稲作文化の密接な
関わりあいを感じることが出来ました。

これまでの経験から、自然界に住んでい
る全ての生き物たちの命の環を壊さないよ
うにすること、そして、消費者の元気の源
になることが、農業者としての本来の役割
であり、私たちを生かしてくれている自然
への恩返しであると私は考えます。
今後も御船町で、更に「お米作り」に力
を入れ、自然栽培・有機栽培技術の勉強を
し、実践していきたいと思えます。
これからも、よろしく願いいたします。

地域おこし協力隊
任期満了



緒方さん宅のバラ園

緒方さん宅のバラ園に

緒方鎮雄さん（滝川）宅の庭に作られたバラ園には、今年もたくさんのバラが咲いていました。バラ園は見学が自由にできるとのことで、多くの人々が訪れています。取材を行った時間に訪れていたのは甲佐町在住の方で、緒方さんからバラの種類や特性などの説明を受けていました。

表紙の写真は、緒方さんが五庵橋の横に平成27年頃に植えられたバラで、毎年バラの咲き頃（4月下旬、10月下旬）には通行人の心を和ませています。

音大学生が安心できる環境づくりのために

5月19日、町は平成音楽大学（出田敬三理事長・学長）に、新型コロナウイルス感染症対策に必要な経費を支援するため、補助金20万円を贈りました。学生が安心して学べる環境づくりを目的に、マスク3,000枚と消毒液20ℓも一緒に届けました。

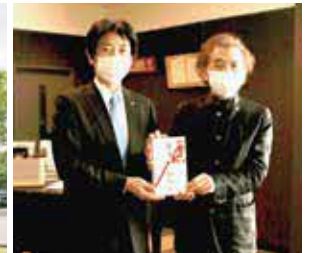
出田理事長・学長は「御船町は音楽の町ともいわれている。今後、町の発展に期待して、大学も地域に根ざして共に発展したい」と謝辞を述べました。

藤木正幸町長は「これからも音楽と恐竜の町として発信していきたい。今後、ワンピースのブルック像を

軸とした音楽祭を検討して、音大と連携しながら進めていきたい」と話していました。



▲平成音楽大学（滝川）



▲藤木町長から目録を受け取る出田学長

5月12日からの1週間は「民生委員・児童委員の日」です。No.3

毎年5月12日からの1週間を「民生委員・児童委員の日強化週間」として、全国23万人の民生委員が一斉にPR活動等に取り組んでいます。広く地域住民や関係機関等に民生委員の存在や活動への理解を広める目的で例年様々なPR活動を展開しています。

新型コロナウイルス感染症の影響で、民生委員・児童委員の活動も自粛していますが、そんな状況の中、5月連休後5月7日・8日の町内小中学校の登校日には、子ども達が元気に登校しました。民生委員・児童委員は一斉に

各校区に分かれ今年は御船中学校でもPRのぼり旗を立て、通学路の見守りや校門前でのあいさつ運動に取り組みました。久しぶりの元気な子ども達の様子に民生委員も元気をもらいました。今後も登校日や学校再開時には見守り活動が実施されます。民生委員・児童委員は地域で子ども達を見守る応援団です。何か困りごとや相談したいこと等がある場合は、地域の民生委員に気軽に声をかけてください。



国道を横断し登校する児童を見守る滝尾小校区



「PRのぼり旗」を立て出迎える高木小校区



黄色いハッピーが目印の御船小校区

新型コロナウイルス 対策関連情報



使用店舗の目印は青いのぼりです。

6月14日から、町商工会が発行する「みふね応援プレミアム商品券」の販売が開始されました。

●みふね応援プレミアム商品券販売価格

- ・1万円（1万2千円分、2千円×6枚綴り）
- ※商品券が利用できないものがありますので、商品券購入時にご確認ください。
- 例）たばこ、税金、公共料金、商品券や切手など

●販売冊数

17,000冊

●優先販売期間（各世帯2枚まで購入できます）

6月14日回～7月2日回

※優先販売期間が終了すると、優先購入券はご使用になれません。

※土日の販売は6月14日回と6月20日回です。

※各世帯へ郵送された優先購入券が必要です。

※6月20日回は中山間地域で販売します。

場 所：水越分館	9時30分～10時30分
七滝分館	11時20分～12時20分
北田代分館	9時30分～10時30分
上野分館	11時10分～12時10分
田代東部分館	13時00分～14時00分

●一般販売期間

7月5日回～7月15日回 ※平日のみ販売

※土日の販売は7月5日回のみ実施します。

※一般販売の注意点

- ・完売時点で期間内に終了する場合があります。
- ・購入は御船町民の方に限ります。
- ・1人3冊まで購入でき、同時に同居家族2名分までの代理購入が可能です。
- ・購入時は、町民であることを証明する身分証明書（運転免許証等）が必要です。
- ・販売所では購入申込書に、購入者氏名・住所・代理購入するご家族の氏名を記載していただきます。

●使用期間

6月14日回～8月31日回

※現金との引き換えはできません。

※つり銭は出ません。

●販売場所

御船町商工会（御船町御船923）

●販売時間

9時30分～16時00分

※6月14日回、6月20日回

7月5日回の3日間は18時00分まで販売。

みふね応援プレミアム商品券について

☎ 商工観光課商工観光係 ☎ 282-1226
御船町商工会 ☎ 282-0322

●使用店舗 91店舗（6月8日時点） ※順不同
アジアンマーケット花宗 / ありすぶるう / イオン九州(株)ホームワイド御船店 / 一休本舗御船店 / (一社)御船町観光協会 / いわやまトラベル / エディオン御船店 / エブリールメイン店 / おちゃいち山陽堂メイン店 / お茶乃のぐち / 御食事処福寿亭 / かさらご / (株)サンリブマルショク御船店 / (株)ジークラフト / (株)麻生交通 / (株)千興ファーム / (株)たたみ工房福島 / (株)風梧 cher papa (シェールパパ) / (株)マルエイ御船店 / カラオケ&ミュージック bar teto / キッチンふじ / 肌美和(株) / 木村畳店 / ギャラリー・レストラン ゆう和 / 恭栄堂高木店 / 恭栄堂御船店 / 國家～KUNIYA～ / くまもと風土御船店 / 糀の調べのこだわり食堂 / (同) ウィズット / コメリハード&グリーン御船店 / コロケの店みふね / 酒井フードセンター / 酒の田中屋 / サンキ辺田見店 / 仕出し魚廣 / JA かみましき購買店舗 / JAかみましき御船セルフSS / シャディサラダ館御船店 / 正直屋 / 新橋美容室 / スナックソレイユ / 青雲市場 / セブンイレブン御船木倉店 / セブンイレブン御船高木店 / ダイレックス御船店 / 田代食堂 / 豊のかなもり / ちいさなパン屋 café kiki / 地中海ビストロ シトロン / 中華料理新中華 / ディスカウントドラッグコスモス御船店 / ドラッグストアモリ御船店 / とらや / 野口酒店 / パティスリーアイチロー / 花ぼっけ / ピザハウスアメリカン / ひらのマッサージ / ファンアース / 福永自動車钣金塗装工場 / フジイの唐あげ / フランクール / ヘアーサロン DR御船店 / Pet's club NoN / ベスト電器御船店 / みすみや薬局 / 御船共栄(株) 赤星商店 / みふねパソコン・プログラミング教室 / もりたすし店 / モンパリ / ヤマダ電機テックランド御船店 / (有)緒方ミツバチ研究所 / (有)佐方自動車 / (有)田上石油 / (有)成瀬でんき / (有)肉のみやべ / (有)フェザーなかしま / (有)藤木屋 / (有)吉田クリーニング / (有)藤井商店 / よかもんね! みふね / 理容新宿 / レストランおにおん / ローソン小池高山インター店 / 炉ばた ぼてと村 / 渡辺商店 (上野) / Y ショップわたなべ / (株)竹内産業 / (資)ダスキン熊楠 / 藤岡医院

※使用店舗の最新情報は、町ホームページまたは町商工会にてご確認ください。

熊本県新型コロナウイルス感染症

専用相談窓口（コールセンター）の設置について

☎ 健康づくり支援課 健康推進係 ☎ 282-1607

熊本県では、これまで、県保健所（10か所）と県庁に相談窓口を設置し、新型コロナウイルス感染症の疑いがある方からの問い合わせ等に対応してきましたが、この度、感染の疑いがある県民からの相談に確実に迅速に対応できるよう専用相談窓口を開設し、一元的に対応することになりました。

主な対応内容

- 新型コロナウイルス感染症の疑いを有する方からの相談への対応
- 新型コロナウイルス感染症に関する情報提供
- 新型コロナウイルスの疑い患者を診察する医療機関（外来）への受診調整を行う保健所へのつなぎ。

**熊本県新型コロナウイルス感染症専用相談窓口
（コールセンター）
☎ 300-5909
（24時間対応）**

相談窓口にご連絡いただく目安

次のいずれかに該当する方は、相談窓口にご連絡ください。

※来所によるご相談はご遠慮ください。

◆息苦しさ（呼吸困難）、強いだるさ（倦怠感）、高熱等の強い症状のいずれかがある

◆重症化しやすい方（※）で、発熱や咳などの比較的軽い風邪の症状がある

※高齢者、糖尿病、心不全、呼吸器疾患（COPD等）等の基礎疾患がある方や透析を受けている方、免疫抑制剤や抗がん剤等を用いている方
（妊婦の方も念のため高齢者や基礎疾患等のある方と同様）

◆上記以外の方で発熱や咳など比較的軽い風邪の症状が続く

症状が4日以上続く場合は必ずご相談ください。症状には個人差がありますので、強い症状と思う場合にはすぐに相談してください。解熱剤などを飲み続けなければならない方も同様です。

◆新型コロナウイルス感染症のクラスターの一員に該当する方

症状の有無や接触した日からの経過日数は問いません



サマージャンボ7億円

（1等5億円・前後賞各1億円合わせて）

サマージャンボミニ1,000万円

（1等1千万円）

この宝くじの収益金は市町村の明るく住みよいまちづくりに使われます。

7月14日の2種類同時発売! 発売期間 7/14⑧~8/14⑨
抽せん日 8/21⑨

公益財団法人 熊本県市町村振興協会

各1枚 300円

プラスチック製買物袋（いわゆるレジ袋）の有料化

全国一律で
スタート!!

☎ 環境保全課 環境衛生係 ☎282-1604

一律で実施することとなりました。

▶ 制度概要などの詳細はこちら



プラスチックは非常に便利な素材で、あらゆる分野で私たちの生活に貢献しています。一方で、廃棄物・資源制約、海洋プラスチックごみ、地球温暖化などの課題があるため、賢く利用していく必要があります。

このような状況を踏まえ「プラスチック製買物袋（いわゆるレジ袋）」の有料化を本年7月1日から、全国

省令に基づく有料化の対象

- 消費者が購入した商品を持ち運ぶために用いる、持ち手のついたプラスチック製買物袋



※百貨店や衣料品などを購入したときにもらうプラスチック製の袋も対象になります。

対象とならない買物袋についても環境価値に応じた価値付け等を推進

- 厚さが 50 μ m 以上の買物袋



- 海洋生分解プラスチックの配合率 100%の買物袋



- バイオマスプラスチックの配合率 25%以上の買物袋



使用される買物袋については、上記のものや紙等の再生可能資源を用いたもの等への転換を推進

レジ袋有料化に関するお問い合わせ先（受付時間 月～金 9時～18時15分）

プラスチック製買物袋の有料化に関する相談窓口

事業者向け ☎0570-000930 / 消費者向け ☎0570-080180

犬の登録・狂犬病予防注射について

☎ 環境保全課 環境衛生係 ☎282-1604

犬の登録、犬が死亡したときや登録内容に変更があったときの届出、狂犬病予防注射を受けることは、狂犬病予防法で義務づけられています。

犬の登録や届出を行わない、狂犬病予防注射を受けないなど、飼い主としての義務を怠った場合、20万円以下の罰金に処せられることがあります。犬の死亡や登録内容変更の届出は必ず環境保全課環境衛生係にてお手続きいただきますようよろしくお願いいたします。（狂犬病予防注射の集団注射会場では新規登録のみ受け付けします。）

飼い主のモラルが問われています。

犬や猫などのペットは大切な家族の一員です。一方で、犬や猫が苦手な方や恐怖心を抱いている方もいます。

また、飼い主は気にならなくても鳴き声や排せつ物の臭いなどで周辺の住民の方々に迷惑をかけていることがあります。

飼い主が責任を持ち、しっかりとしたしつけと周辺の住民の方々からの理解を得られるような気配りが大切です。ペットが快適な環境で一生幸せに暮らせるように、人とペットがともに仲良く暮らす環境づくりを心がけましょう。

使用済みマスクなどの捨て方について

☎ 環境保全課 環境衛生係 ☎ 282-1607

新型コロナウイルスなどの感染症の感染者またはその疑いのある人の使用済みマスクなどの捨て方については、以下の点に注意しましょう。

ご家庭にとっても、ごみを収集・処理する作業員にとっても大切な行動です。皆さまのご協力をお願いします。

その他も、普段から以下の点に心がけてください。

- ごみ袋はしっかり縛って封をしましょう。
- ごみ袋の空気を抜いて出しましょう。
- 生ごみは水切りをしましょう。
- ごみの減量化を心がけましょう。

①ごみ箱にごみ袋をかぶせ、
いっぱいにならないよう
にしましょう！



※店頭ごみ箱への廃棄、
ポイ捨ては行わない！

②ごみに直接触れること
のないよう、しっかり縛っ
て出しましょう！



※万一、ごみが袋の外に触
れた場合は、二重にごみ
袋に入れてください。

③ごみを捨てた後はしっか
り手を洗いましょう！



新型コロナウイルス 対策関連情報

御船町事業継続プラス支援金の申請受付開始について

☎ 商工観光課 商工観光係 ☎ 282-1226

新型コロナウイルス感染症の影響を受け、売上が大きく減少している町内の法人又は個人事業者に支援金を交付します。

■交付対象者

- 国の持続化給付金の給付通知を受けた事業者
- 県事業継続支援金の交付決定通知を受けた事業者

■支援金額

- 国持続化給付金該当
法人 20万 個人 10万
- 県事業継続支援金該当
法人 10万 個人 5万

■申請期間

- 6月15日(日)～令和3年2月15日(日)
- ※期限を過ぎた申請は受付できません。

■必要書類

- 御船町事業継続プラス支援金申請書兼請求書
- 国持続化給付金または県事業継続支援金給付通知書の写し
- 振込口座が分かるもの（通帳の写し等）
- 印鑑

■申請方法

必要書類を町商工観光課へ提出（郵送可）してください。申請書兼請求書は、町商工観光課での受取りまたは、町ホームページにてダウンロードできます。

■申請先・時間

町商工観光課（第1分庁舎2階）
平日のみ 8時30分～17時15分まで
〒861-3296
御船町大字御船995番地1 御船町商工観光課 宛
※支援金の支給は申請から約2週間程度かかります。

第47回 御船があーっぱ祭りの中止について

☎ 商工観光課 商工観光係 ☎ 282-1226

本年8月に予定しておりました「御船があーっぱ祭り」は、新型コロナウイルス感染症拡大防止及び来場者の皆様の健康を守ることを最優先と考え、やむなく中止とさせていただきます。関係者の皆様、来場を楽しみにされていた皆様には申し訳ありませんが、ご理解のほどよろしくお願いいたします。来年以降の「御船があーっぱ祭り」にご支援・ご協力を賜りますようよろしくお願いいたします。



山地災害防止キャンペーン実施中

☎ 農業振興課 農林企画係 ☎ 282-1607
上益城地域振興局 林務課 ☎ 282-0333

山崩れが起こる場所、危険箇所をよく注意してみると、危険信号と思われる変化が現れる場所が多くあります。普段から注意して見ておきましょう。

また、避難場所、避難経路についても日頃から家族や地域ぐるみで確認し合うとともに、降雨時にはテレビなどの気象情報に十分注意を払いましょう。

上記の危険信号を感じたら、役場農業振興課または上益城地域振興局林務課まで連絡してください。もし、災害が起こったら、すぐに避難してください。



「くずさない！ 守り育てる
ぼくらの山」

期間：5月20日(木)～令和2年6月30日(木)

山地災害の危険信号を見逃すな!

8つの危険信号に注意して下さい。

山地災害が起こる場合、山の斜面や川の流れをよく観察してみると、多くは事前に危険信号と思われる変化がキャッチできます。特に次の8つの危険信号に注意して下さい。

- 1 川がにごった**
川がにごり、木の枝などが流れてきた
もしかして、上流で山くずれが発生?
- 2 水位が下がった**
雨が降り続けているのに川の水位が下がった
もしかして、山くずれが川の水をはき止め、せき止まりの危険が?
- 3 亀裂が走った**
山の木が傾いたり斜面に亀裂が走った
もしかして、地すべりや山くずれの前ぶれ?
- 4 石が落ちてきた**
山の斜面から石が転がり落ちてきた
もしかして、山くずれの前ぶれ?
- 5 わき水が止まった**
今までかたえたことのないわき水が止まった
もしかして、地下水の流れが変わり、地すべりや山くずれの危険が?
- 6 わき水が増えた**
わき水の量が急に増えた
もしかして、地下水の流れが変わり、地すべりや山くずれの危険が?
- 7 井戸水がにごった**
普段澄んでいる沢や井戸の水がにごってきた
もしかして、上流の沢の山くずれが原因?
- 8 地鳴りがする**
地鳴りの音が聞こえてきた
もしかして、山くずれ発生サイン?

危険信号をキャッチしたら
山くずれなどのおそれがある箇所では、テレビなどの気象情報に注意しましょう。

すぐ避難!
危険を感じたり、役場等から連絡があったら早めに指定された場所へ避難しましょう!

すぐ通報!
災害が起こったら、すぐに110番か119番に通報しましょう!

あぶない!
災害の危険がある場所には近づかないようにして下さい!

ふだんから
家族や地域ぐるみで山くずれのおそれがある場所や避難場所について話し合うとともに、実際に自分や目で確認しておきましょう。

第十一回特別弔慰金の受付日程の変更について

☎ 福祉課 社会福祉係 ☎ 282-1342

令和2年4月1日付の回覧および広報みふね4月号にてご案内しておりました「第十一回特別弔慰金」の受付日程について令和2年6月22日(月)～26日(金)の期間を設定しておりましたが、新型コロナウイルス感染予防に配慮し受付窓口での密集を避けるため、受付日程の期間を拡張し下記のとおり変更いたしました。

ご協力をお願いいたします。

■場所・受付時間

御船町役場1階 福祉課社会福祉係 (⑧番窓口)
午前9時～午後4時 ※郵送での申請も可能です。

■受付日程

日程	受付地区
令和2年6月15日(月)	大字七滝
令和2年6月16日(火)	大字上野
令和2年6月17日(水)	大字辺田見
令和2年6月18日(木)	大字滝川
令和2年6月19日(金)	大字木倉
令和2年6月22日(月)	大字滝尾 / 水越
令和2年6月23日(火)	大字小坂 / 陣 / 豊秋
令和2年6月24日(水)	大字田代
令和2年6月25日(木)	大字御船
令和2年6月26日(金)	大字高木

■窓口にご持参いただくもの

請求者本人の印鑑

※本人が窓口に来られず代理人が請求する場合は、代理人の本人確認ができるもの(運転免許証、マイナンバーカード等)が必要です。

※今回初めて請求される方は、戦没者のご遺族関係が分かるメモ(氏名、生年月日、戦没者との続柄、など)があればご持参ください。前回と同一の請求者の場合は特に必要ありません。

■請求に必要な書類(事前に窓口で受けることも可能です)

①特別弔慰金請求書

②印鑑等届出書

③現況申立書

④請求者本人の戸籍抄本(令和2年4月1日以降のもの)

※①～③は受付窓口にて交付

※④は本籍がある市区町村で交付

※その他、戦没者と請求者との関係や、前回の特別弔慰金受給者との関係等により、追加書類が必要になります。

※前回受給者と今回の請求者が同一かどうか等によって、受付にかかる時間が異なります。

※上記の日程で来庁できない方は、随時受け付けます。(※令和5年3月31日まで)

道路に張り出している樹木伐採のお願い

☎ 建設課 維持管理係 ☎ 282-1312

道路に樹木が張り出していると、歩行者や車両の通行に支障をきたすほか、道路標識やカーブミラーなどが見にくくなり、交通事故の原因となります。

私有地の樹木などは土地所有者の管理物であり、個人宅や山林から道路に張り出した庭木や生垣などが原因で、事故が発生した場合、樹木の所有者が賠償責任を問われる場合があります。

歩行者や車両の安全な通行と事故防止のために、自己所有地をご確認のうえ、所有者の責任において、剪定・伐採など、適切に管理いただきますようお願いいたします。



国勢調査の調査員を募集しています！

☎ 企画財政課 企画係 ☎282-1263

今年10月1日に国勢調査が実施されます。国勢調査は5年に1度、日本国内に住むすべての人・世帯を調査する大規模な調査です。

新型コロナウイルス感染症の流行により大変な時期ではありますが、国や市町村などの施策を立てる上で重要な資料となるため、ご協力を宜しく申し上げます。

また、調査に関しては新型コロナウイルスの感染拡大防止に配慮した調査方法を検討しています。

御船町では、国勢調査の調査員を募集しています。今回、御船町では約90人程度の調査員が必要となる予定です。(国・県の職員も届けを出すことで本調査の調査員としてご協力いただけます。) 特別な拘束時間は特にありませんので、空いた時間を有効に使いたいという熱意と責任のある方からの応募をお待ちしています！

調査員が不足している地区については、区長にご紹介いただくことになると思いますのでよろしくお願い申し上げます。

調査員の仕事とは

統計調査の実施日(10月1日)前後に統計調査活動を行っていただきます。

仕事の主な内容は、調査の説明、調査書類の配布・回収・審査となります。

調査を実施する前に、役場で調査員説明会を開催します。

報酬は出るの??

報酬は調査終了後にお支払いします。

※件数等により報酬額が変動します



御船町 ふねまる

調査員の仕事の期間は??

令和2年8月中旬~令和2年10月下旬を予定しています。

応募資格は??

- ①20歳以上の人
- ②警察・選挙に直接関係のない人
- ③反社会勢力に関係のない人

※なお、統計調査員をお願いする際は、調査の規模・住居地域等を考慮して行いますので、ご希望に沿えない場合があります。また、応募された方は調査員候補者名簿に掲載されますが、必ず任用されるとは限りませんので予めご了承ください。

詳細につきましては、問い合わせ先にご連絡ください。多くの方のご協力をお願いします！

人事異動についてお知らせします

☎ 総務課 総務係 ☎282-1111

令和2年6月1日付けの人事異動をお知らせします。

氏名	新	旧
沖田 春美	町民保険課町民案内係参事	税務課課税係参事
松下 友典	農業振興課耕地係参事	復興課住宅係参事
古庄 友海	税務課課税係主事	商工観光課商工観光係主事

モンタナ州の 恐竜化石調査徹底解説 ～荒野を歩く日々～

池上直樹の 恐竜

そうだったのか!!



- 最近、何かと話題となっている恐竜や博物館。
- 恐竜博物館の池上博士が最近の恐竜事情についてわかりやすく解説します。
- モンタナ州での恐竜化石調査について詳しく紹介。

Topic ①

熊本から
モンタナの大地へ

テント、寝袋、調査道具などをぎっしりと詰め込んだ2個のスーツケースと2個のリュックサックを引きずって、熊本から約20時間の旅。モンタナ州南西部にあるポーズマンという町に向かいます。ロッキー博物館のパット・リージー氏の自宅に1泊させてもらい、翌日、調査地のモンタナ州東部に向けて出発します。車でハイウェイを6時間半。キャンプ地に到着すると、まず明るいうちにやらなければならないのがテントの設営です。

▶調査のキャンプサイト



Topic ②

調査の準備

調査の朝は夜明けとともに始まります。歯をみがき、顔を洗い、キャンピングカーに用意してあるシリアル、パン、ハム、チーズなどをテーブルに準備します。朝食はシリアルとコーヒー。そして忘れてはいけませんが、昼食の準備です。食パンにハムやチーズをはさみ、それをジップロックに入れて、サンドイッチの完成。ポテトチップスやクッキー、バナナやオレンジなどをお好みで紙袋に詰めます。そして、水を2リットル。食事の後片付けをして、調査に必要なGPSやトランシーバーを用意し、車に乗り合わせて出発します。



▲キャンプでの食事

調査の朝は夜明けとともに始まります。歯をみがき、顔を洗い、キャンピングカーに用意してあるシリアル、パン、ハム、チーズなどをテーブルに準備します。朝食はシリアルとコーヒー。そして忘れてはいけませんが、昼食の準備です。食パンにハムやチーズをはさみ、それをジップロックに入れて、サンドイッチの完成。ポテトチップスやクッキー、バナナやオレンジなどをお好みで紙袋に詰めます。そして、水を2リットル。食事の後片付けをして、調査に必要なGPSやトランシーバーを用意し、車に乗り合わせて出発します。

Topic ③

荒野を歩く

調査地に到着すると、その日の目的とスケジュールを確認して、クルーはバッドランド（荒野）の中に散っていきます。地層がむき出しになった崖を登ったり降りたり、地層から顔をのぞかせている骨の化石を求めてひたすら歩くのです。

夏のモンタナの日差しは痛いほど、紫外線は強烈です。空気も乾燥し、体から水分がどんどん抜けていきます。ガラガラヘビやサソリにも出会いますが、一番怖いのは熱中症だと言われています。気温は40℃を超えることもあり、2リットルの水も足りないことも。水が残り少なくなると、距離と時間を気にしながら歩かなければなりません。

急な天候の変化も要注意です。雨で風化した地層の表面はぬかるみ、各所に大きな穴が口を開けています。サンダーstormの予報がでると、調査を切り上げて急いでキャンプに戻らなければなりません。

▶調査中に会ったガラガラヘビとサソリ



Topic ④

リラックスできる時間

夕方キャンプに戻り、日が落ちてくると、少しずつ涼しくなります。採集した化石などを整理する間に、夕食の準備が始まります。夕食は、ハンバーガー、ホットドッグ、パスタ、サラダなど、日替わりメニュー。ハチや蚊に群がられながらの食事ですが、疲れた体には一番のリラックスタイム。気温も風も心地よい時間です。

日が落ちると、テントの中もちょうどよい温度に。先程まで半袖で過ごしていたのに、セーターが必要になります。朝は、5℃位になることもあり、吐く息も白くなります。9時頃には寝袋にもぐり、就寝します。

シャワーは週に2回。乾燥しているとはいえ、それなりに気持ち悪い。シャワーと洗濯は大きな楽しみ。不便で危険なこともあります。それでも新たな発見が待っていると思うと、不思議と元気が出てくる…。そんな毎日です。

Happy Birthday

みふねっ子写真館



たかもと よう
高本 葉くん(6歳)

高木(平成26年6月7日)

沢山遊んで、沢山食べて、仮面ライダーになってみんなを助けてね♡

(光お父さん 真岐お母さん)



なるせ ひろと
成瀬 祐斗くん(6歳)

滝尾(平成26年6月17日)

誰に似たのか、明るいい調子者!

(育枝お母さん)



ふじもと ゆう の すけ
藤本 悠之介くん(4歳)

辺田見(平成28年6月6日)

我が家のヤンチャ息子。逃げ足の速さだけは誰にも負けません!

(裕也お父さん 直子お母さん)



みやた ゆめか
宮田 夢叶ちゃん(4歳)

高木(平成28年6月17日)

お誕生日おめでとう♡おしゃべりとラフソングの歌が大好きなゆめちゃん♡元気いっぱい歌ってね♡

(修司お父さん 梢お母さん)



よしだ るな
吉田 琉凧ちゃん(4歳)

高木(平成28年6月18日)

誕生日おめでとう!!"お姉ちゃんだから!!"と手伝ってくれるルナが大好きです♡

(敬樹お父さん 千晶お母さん)



なかやま りん
中山 鈴ちゃん(4歳)

木倉(平成28年6月27日)

お手伝いをたくさんしてくれてありがとう。ニコニコ笑顔のりんちゃん大好き♡

(怜お父さん 彩乃お母さん)



わたなべ まお
渡邊 真央ちゃん(3歳)

辺田見(平成29年6月5日)

好きなことはメイクとジョギング♡女子力高めだけどワイルドな末っ子です。

(寿志お父さん 千尋お母さん)



たなか ひなた
田中 ひなたちゃん(3歳)

木倉(平成29年6月10日)

妹ができてすっかりお姉ちゃんになりました。手遊び歌がとっても上手!大好きな"ぶ菓子"があればなんだってできます!!

(凌太郎お父さん 愛お母さん)



あだちふうか
安達 楓夏ちゃん(3歳)

滝川(平成29年6月26日)

誕生日おめでとう。おしゃべりが上手になりましたね。これからもいろいろなお話聞かせてね。

(義昌お父さん 麻美お母さん)



まつした か
松下 いち花ちゃん(1歳)

高木(令和元年6月2日)

1歳おめでとう。家族みんなに笑顔を運んでくれてありがとう。元気に大きくなってね。

(和裕お父さん 亜子佳お母さん)



ひがし ひかり
東 輝月くん(2歳)

木倉(平成30年5月20日)

輝月くんおめでとう☆これからも豊かな表情で楽しませてね☆大好きだよ☆

(健志郎お父さん 美樹お母さん)

※前月号に掲載漏れがありました。

来月号は、7月にお誕生日を迎える満1歳から満6歳までの"みふねのアイドル"を先着16人で募集します。掲載希望の人は、6月30日頃までに役場2階総務課広報窓口で直接お申し込みください。(電話予約は不可)

Quiz

広報クイズ

図書カード
が当たる!

問題

問題をよく読んで、3つの答えの中から正しいものを選び、ハガキに書いて送ってください。正解者の中から抽選で10人に図書カードをプレゼントします。

問①病気に強い(耐病性が高い)ことから名付けられたバラの名前は?

- A-ノックアウト
- B-ベルサイユ
- C-T・ローズ

(ヒントは、表紙)

●応募方法

ハガキに答え(例、A)とあなたの住所、氏名、年齢を書いて、〒861-3296 御船町役場「広報クイズ」係まで郵送してください。(コメントやイラストもお待ちしております)

●締め切り

令和2年6月30日(当日消印有効)

●5月号の正解 C

●5月号の当選者 応募総数25通で正解は25通でした。抽選の結果、次の10人に図書カードをお送りします。(敬称略)

益田りょうた(小坂)／緒方 拓生(御船)／林 空希(辺田見)／林 ひかり(御船)／中林タミ子(木倉)
上田富士子(辺田見)／後藤 千秋(辺田見)／志水なつえ(滝尾)／藤本 美香(滝尾)／迫口セイ子(高木)



このコーナーでは、皆さんからのお便りをお待ちしています。
 どんなことでもかまいません。どしどしお送りください。広報クイズの答えもお忘れなく。

《あて先》〒861-3296 御船町役場「おたより」係 ※住所を書かなくても届きます。

《Eメールアドレス》 kanri@town.mifune.lg.jp

※匿名希望の場合は、氏名の横にその旨を明記してください。ペンネームでもかまいません。



村田 政勝さん



益田りょうたさん



高田 遥菜さん



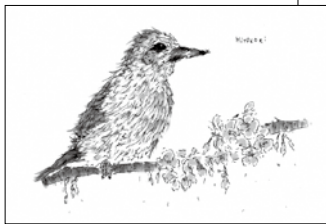
るるかさん



ぴーさん



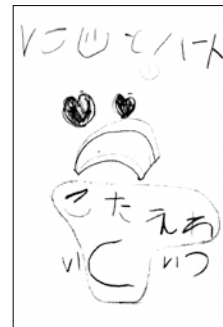
上田富士子さん



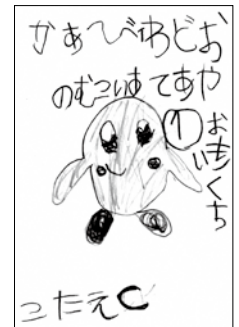
Mさん



林 空希さん



林 ひかりさん



林こうめいさん

文芸

ひとひねり

短歌

わか葉風卯月の花咲く和みにも人の心はコロナを憂える

奥田利恵子

皐月晴れうぐいすの正調聞こえて来てコロナの憂鬱少し和める

甲斐レイ子

吾に母のまだ生きて在る幸ひにふる里へ急ぐ母の日なれば

西梅 孝子

火鉢に手をかざして暖をとりし記憶爪の形が母似と言われて

金森 英子

今は七き二人の写真胸に抱き今咲きはこる白藤を見る

平野 文子

花終えし裏庭の梅見上ぐればはやつぶら実を多数つけいる

山本志満子

風吹けば一斉になびく茅花空には白き昼月ほのか

西梅 芳久

肥後狂句

天狗会

大変大変

太か煙はうちの方

河地 由奇

早さ早さ

子まで一緒に披露宴

米光 芙蓉

眺め回して

どこから手付けまっしゅうか

林田 実花

一見落着

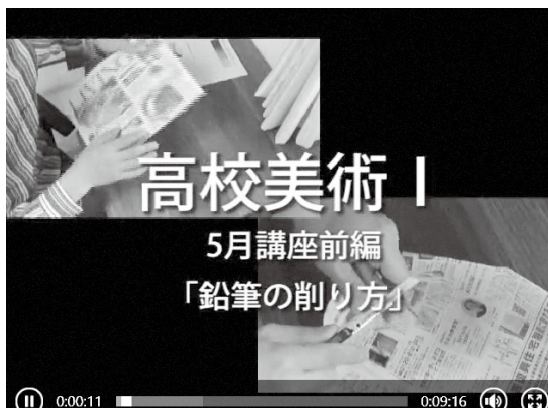
本妻のとけ戻らした

川部 呉穂

御船高校のオンライン授業の取り組み

誰もが経験したことがない未知のウイルス感染症によるパンデミック（世界的大流行）で、休校が続く中、御船高校ではメール配信や、オンライン学習で生徒たちとつながり、日々の学習を支えています。本校のホームページには、すでに50本以上の動

画教材が載せられ、教職員もアイデアを駆使する日々です。情報通信技術（ICT）を活用することで、この未曾有の事態を乗り越え、生徒の「今」を支えることが、未来につながる一歩であると思います。



御船高校

NOW

〒861-3204
御船町木倉1253番地
☎ 2882-0056
f a x 2882-1286
e-mail
mifune-h@pref.kumamoto.lg.jp

しもたア
話は早い
しもたア

我がだけ戻り子は忘れ
あアたもいける口ですか
スマホに替えて掛けきらん

吉田 楽園
増永 笑和
藤本 好水

俳句

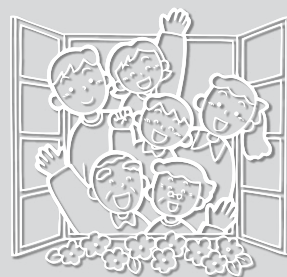
御船春菊句会 高峰 武選

紫陽花の未完の色の太りゆく
若葉風句会場を明け放つ
晴れ渡る空紫陽花に午後の鬱
新しき日常つくる夏マスク
声なくも三密となる蜜かな
夫逝きて十年の日々新茶淹る

守田 律子
黒田 順子
さとうともこ
緒方 葉
渡辺ケイ子
緒方 宣子

一般投稿

白刺身うどの初物山椒味噌田舎の暮しの豊かな夕げ
のりおき
弔のニュース聞くとび強まりしコロナ対策三密さける
山 猿
老父母の汗のたまもの初夏の味翡翠寒天きらりと光る
有明に沈む夕日を一人占め漱石ゆかりの小天温泉
精 子
水仙の花咲く里と思いつつ事成す直ぐにシシのささぎる
夜ごと出てほじくりかえした花畑に
日焼けし球根の哀れみを誘う
吉沢 次夫



生活便利帳

- ▶役場(時間外・休日の直通) ☎282-1111
- ▶教育委員会 (カルチャーセンター) ☎282-0888
- ▶スポーツセンター ☎282-4111
- ▶恐竜博物館 ☎282-4051
- ▶天君ダム ☎284-2057
- ▶御船町中佐町衛生施設組合 (ゴミ焼却場) ☎282-0688
- ▶吉無田高原「緑の村」 ☎285-2210
- ▶浄水センター ☎282-7066
- ▶御船地区衛生施設組合 (し尿処理場) ☎282-2970
- ▶社会福祉協議会 ☎282-0785
- ▶上益城消防署 ☎282-1955
- ▶御船警察署 ☎282-1110
- ▶上益城地域振興局 ☎282-2111
- ▶御船保健所 ☎282-0016
- ▶御船町地域包括支援センター ☎282-2911

新型コロナウイルス対策関連情報

お知らせ

**新型コロナウイルス予防に
根拠のある商品はありません！**

新型コロナウイルス感染症の予防に効果があると言って商品が勧められたという相談が消費生活センターに寄せられています。新型コロナウイルス感染症に対する予防効果に客観的、合理的な根拠のあるサプリメント、食品や商品はありません。

そのような勧誘や広告には御注意ください。

悪質な勧誘や消費者トラブルでお困りの場合は、ご相談ください。

☎ 商工観光課

☎ 282-11226

県消費生活センター

☎ 383-0999

**上益城消防本部旧庁舎跡地
公募提案型売却について**

上益城消防組合が保有している旧庁舎跡地について「公募提案型」により売却します。

▼売却物件(土地)の概要

所在 御船町大字辺田見字馬場

地番 406番1

406番6

410番7

地目 宅地

地積 (3筆合計) 2千650㎡

▼予定価格(最低売却価格)

6千651万5千円

※売却の詳細・募集要領は、上益城消防組合ホームページをご覧ください。

【ホームページ】 <http://www.kamisho.jp/>

☎ 上益城消防組合総務課

☎ 282-11959

住宅用火災警報器の設置、点検について

熊本県内すべての住宅に住宅用火災警報器が義務付けられた平成23年6月1日から令和2年6月1日で9年を迎えました。

住宅用火災警報器は、古くなると電子部品の寿命や電池切れなどで火災を検知しなくなることがありますので、設置から10年経過した機器本体は取り替えましょう。

▼設置する場所 設置が必要な場所は、寝室・階段等です。

▼点検方法 ひもを引っ張ったり、ボタンを長押しすると、音声などで正常に作動するかどうかを知らせてく

れます。

☎ 上益城消防本部予防指導課

☎ 282-11963

放送大学入学生募集のお知らせ

放送大学は、10月入学生を募集しています。

心理学・福祉・経済・歴史・文学・情報・自然科学など、約300の幅広い授業科目があり、1科目から学ぶことができます。

全国に学習センターが設置されており、サークル活動などの学生の交流も行われています。

▼資料を無料で差し上げています。

お気軽に放送大学熊本学習センター(☎341-0860)までご請求下さい。

▼出願期間

第1回は8月31日まで

第2回は9月15日まで

熊本県子ども・若者総合相談センター出張相談会in御船

これからの将来が不安、人間関係で悩んでいる、学校に行けない・行きたくない、学校を辞めてしまった、働く気がおきない等、さまざまな悩みや心

配されていることについてご相談ください。本人はもちろん、家族、関係者の方でも大丈夫です。一人で抱え込まず、気軽にご相談ください。

※新型コロナウイルス感染拡大防止のため、マスクの着用、当日の体調チェック、氏名・連絡先をお伺いさせていただきます。

ナウウイルスの感染状況によって中止する場合がございますので参加希望の方は一度お問い合わせください。

▼相談日時 令和2年6月30日☎

午前10時～午後4時

※午後3時までにご来所ください。

▼会場 御船カルチャーセンター研修室

▼料金 無料

▼対象 主に15歳～39歳までの方とそ

のご家族、友人、知人、支援者等

▼連絡先 熊本県子ども・若者総合相談センター ☎COCOA-ここん

☎ 387-7000

(月～金 午前8時半～午後9時)

☎ kowaka-coon@wind.ocn.ne.jp

※メール相談は24時間受け付けておりますが、返信は午前8時半～午後5時半となります。

新型コロナウイルス
対策関連情報

新型コロナウイルス
対策関連情報

**新型コロナウイルス感染症
対策の相談窓口を開設します**

熊本県行政書士会では、新型コロナウイルス感染症の感染拡大による影響を受けられている事業者および地域の皆さまに対する支援として、国の施策（持続化給付金・日本政策金融公庫各種融資等・経済産業省各種補助金等・外国人在留資格の取扱い等）に対する相談窓口を開設します。

電子申請方法がわからない、制度が複雑で自分が対象となるかわからない、補助・融資制度を利用して事業の立て直しを行いたいが、どの制度を利用すればよいかわからない、外国人在留資格制度の取扱いについて知りたい、などでお困りの方は、お電話にてお問い合わせください。

- ▼期間 令和2年5月21日～6月30日
- ▼受付時間 平日午前10時～午後4時

熊本県行政書士会
☎38517301

生活困窮大学生等のための給付金

新型コロナウイルス感染症の影響を受けている大学生などを支援する給付金です。給付の要件や申請方法の詳細は県ホームページをご覧ください。

▼対象者 県内の大学等または県内高校などの出身で県外の大学などに在籍している方

▼給付要件 対象者の生計維持者が住民税非課税であること

▼給付額 一律5万円

▼申請期間 令和2年9月15日まで

▼問い合わせ

県生活困窮大学生等
給付金窓口
☎33312738



県ホームページ

法律相談・心配ごと相談

町社会福祉協議会では、御船町内の人を対象に、無料の法律相談および困りごとや悩みごと等の心配ごと相談を毎月第3水曜日に行っています。

▼日時 6月17日(木)13時～16時
7月15日(木)13時～16時

※当日の8時30分から電話受付を開始します。なお、新型コロナウイルス感染拡大予防のため、受付人数を制限し、先着4～5名までとさせていただきます。また、状況により開催内容の変更や中止となる場合もございますのでご了承ください。

- ▼場所 御船町社会福祉協議会「ひばり荘」

町社会福祉協議会
☎28210785

訂正および詫言

5月号で掲載に誤りがありました。訂正してお詫言します。

▼2ページ中段左の写真説明

(誤) 株式会社ヒールディングスの河村久幸取締役(中央)

(株)ヒライの

(正) 株式会社ヒールディングスの河村久幸取締役(右)

(株)ヒライの

松永司常務取締役(中央)

その他

御船警察署管内の事故・事件

事件・犯罪区分	事故・事件の発生状況			
	御船町		御船署管内	
	5月中	年累計	5月中	年累計
交通人身事故	4	15	9	71
交通物損事故	29	123	117	677
空き巣	0	0	0	2
自販機狙い	0	0	0	3
万引き	0	3	2	14
オートバイ盗	0	0	0	0
自転車盗	0	0	2	5
車上狙い	0	0	2	3

寄付

善意の輪

▼社会福祉協議会へ【5月】

【香典返し】

(一)芳名

(住所) (故人)

坂田 孝仁 様 (田代) ミツヨ 様

川端 敏博 様 (滝尾) フジ子 様

吉永 利勝 様 (辺田見) ノリ子 様

木戸 廣美 様 (辺田見) 妙子 様

藤永 治男 様 (滝尾) 務 様

【一般寄付】

山川 長行 様 (滝川)

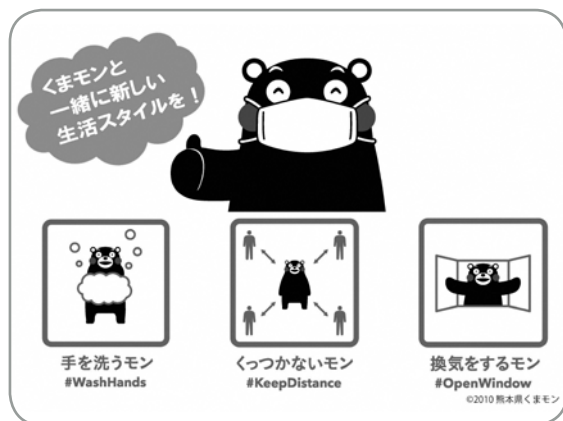
**くまモンと一緒に
新しい生活スタイルを!**

県では、新型コロナウイルス感染症防止のため、県民の皆さんに取り入れていただきたい「新しい生活様式」の定着に向け、新型コロナウイルス感染症防止対策啓発用のくまモンのイラストを活用した広報を行っています。

本イラストは、県民の皆さんも、届出制(許諾不要)で、ポスターやチラシなどに活用することができます。

くまモンのイラストのダウンロードや届け出などに関しては、くまモンオフィシャルホームページでご確認ください。

▼くまモンオフィシャルホームページ
<https://kumamon-official.jp/kiji0035179/index.html>



くまモンと一緒に新しい生活スタイルを!



©2010 熊本県くまモン



としよかんだより

町立図書館
カルチャーセンター1F
☎ 282-0888
休館日/毎週月曜日

新型コロナ対策で閉館となり、利用者の方々には大変ご迷惑をおかけしましたが、6月2日から開館しました！当分の間は、3密をさけるため本の貸出しと返却のみで、館内での本や新聞などの閲覧はできませんので、ご理解・ご協力をお願いします。

(3月に予定していました本のリサイクルの日程は、後日お知らせいたします。)

今月の新刊

《児童書》

題名	作者名
★やっぱり しごとば	鈴木のりたけ
★いもむしれっしゃ	にしはらみのり
★天邪鬼な皇子と唐の黒猫	渡辺 仙州
★子どもおもしろ なぞなぞ検定	日本なぞなぞ能力検定協会

《一般書》

題名	作者名
★syunkonカフェごはん7	山本 ゆり
★イマジン?	有川 浩
★新型コロナウィルスの真実	岩田健太郎
★焦眉 警視庁強行犯係・樋口顕	今野 敏

図書館の利用案内

7月							☐ は休館日です
日	月	火	水	木	金	土	
			1	2	3	4	
5	6	7	8	9	10	11	
12	13	14	15	16	17	18	
19	20	21	22	23	24	25	
26	27	28	29	30	31		

開館時間

- 平日(火～金) 9:30～17:00
- 土・日・祝祭日 9:00～17:00

- ・本を借りるときは図書貸出利用カードが必要です。
- ・本は一人5冊まで、2週間借りることができます。
- ・カルチャーセンター夜間通用口横の返却口でも返却できます。



English-Japanese

クリス先生の英会話 VOL. 35

Studying at Home

Hello everyone, I hope you are doing well! Please continue taking care of yourselves, and please remember to wash your hands and gargle. This month I wanted to talk about studying at home because I think it is an important skill. There are two things we can think about to make sure we are studying effectively. First, try to have a goal. Even if you study for only 15 minutes, try to have a goal for your lesson. Second, review what you learned. It's always a good idea to review previous lessons. Good luck, I'll see you again next month!

家での学習法

(和訳例)

みなさんこんにちは、お元気でお過ごしのことと思います。どうぞ引き続き体調にはお気をつけください。また、手洗い・うがいを忘れずにしっかりやってくださいね。今月は家での勉強のやり方についてお話したいと思います。なぜならとても重要な要素だからです。私たちが考えられる範囲で、効率的に勉強できることが2つあります。一つ目は、目標を設定すること。わずか15分間、勉強に取り組むとしても、学習の目標を持つようにしてください。二つ目は、学んだことを復習すること。前回学習したことを復習することは絶対に大切なことです。頑張ってください。来月元気な姿で会いましょう。

地域包括支援センターだより ⑤7

新型コロナウイルスにどう対応していますか？

経験したことのない非常事態に不安や動揺が生じるのは当然のことです。「外出の自粛」「3密を避ける」という状況の中で、心身の健康を保つために私たちは何ができるでしょうか。今回は2つの対処法をご紹介します。

考えの対処法

ネガティブな考え方は、不安や動揺を強め、状況をさらに扱いにくいものにしかねません。前向きな考え方に置き換えることで、状況に対処しやすくなります。

- 例) 「ずっと家にいないといけない」
 →「家でできる趣味を探す時間ができた」
 「あの人には何も期待できない」
 →「期待できない部分もあるけど、これまで助けられた部分もある」

行動の対処法

自分を労わったり、誰かのためになるようなポジティブな活動は気分を改善するのに役に立ちます。1日のスケジュールに取り入れてみましょう。

- 例) 植物を育てる、お気に入りのお茶を飲む、お風呂にゆっくり浸かる、縁側で日光浴をする、部屋に花を飾る、育てた野菜をお裾分けする、布マスクを作ってプレゼントする、など

1つ1つは些細なことですが、こうした対処法を使うと、たとえ状況を変えることはできなくても、状況に対する考え方や心身の反応を変えることができます。ただし、自分ではどうしようもないときには相談機関や医療機関を頼るのも1つの方法です。

【医療法人社団 松本会 希望ヶ丘病院 監修】

オレンジカフェ すまいる

認知症の方を介護している家族などが集まり、参加者が自由にお話できる場所です。ぜひ、お気軽にご参加ください。

介護者が少しでもホッとできる場を・・・♥

- 参加費：200円
- 主催：御船町認知症家族の会『すまいるクラブ』

7月8日 ㊟	場所：街なかギャラリー 時間：13時30分～15時30分
7月22日 ㊟	
8月26日 ㊟	

※新型コロナウイルス感染症の状況次第で中止の可能性があります。

☎ 地域包括支援センター ☎282-2911

もの忘れ相談

上益城郡の認知症疾患医療センター（益城病院）より相談員が派遣されています。

ご家族等の認知症について、相談等がありましたらご活用ください。

7月8日 ㊟	場所：地域包括支援センター 時間：13時30分～14時30分
8月12日 ㊟	

※日程は変更になることがあります。

☎ 地域包括支援センター ☎282-2911

元気クラブカレンダー(7月)

※新型コロナウイルス感染症の状況次第で中止の可能性があります。

介護予防の教室を各地域で行っています。

・対象者：65歳以上 ・利用料金：150円/回

28日 ㊟	【御船、辺田見、滝川】 場所：町民憩の家「眺世庵」/時間：10時～11時30分
7日 ㊟	【滝尾】 場所：滝尾分館/時間：10時～11時30分
21日 ㊟	【水越】 場所：水越分館/時間：10時～11時30分
6日 ㊟	【木倉】 場所：木倉分館/時間：10時～11時30分
27日 ㊟	【高木】 場所：下高野公民館/時間：10時～11時30分
9日 ㊟	【小坂、陣、豊秋】 場所：陣多目的集会所/時間：10時～11時30分
20日 ㊟	【七滝】 場所：七滝分館/時間：10時～11時30分
10日 ㊟	【上野】 場所：上野分館(予定)/時間：10時～11時30分
2日 ㊟	【田代東部】 場所：田代東部分館/時間：10時～11時30分
16日 ㊟	【田代西部】 場所：北田代分館/時間：14時～15時30分
3日 ㊟	
17日 ㊟	
8日 ㊟	
22日 ㊟	
8日 ㊟	
22日 ㊟	

☎ 町社会福祉協議会 ☎282-0785

☎ 御船町役場 福祉課 地域包括支援センター（庁舎1階）：282-2911 FAX：282-1171

お口は健康の入り口！お口を清潔に保ちましょう

お口の健康を守るためには、適切なケアや治療を行うことが大切です。しかし、歯周病やむし歯などの口の中の問題は、初期は自覚症状がないため気付かず、つい後回しにしがちです。これらは放っておくと歯を失う原因となり、また全身に悪影響を及ぼします。

歯周病とは

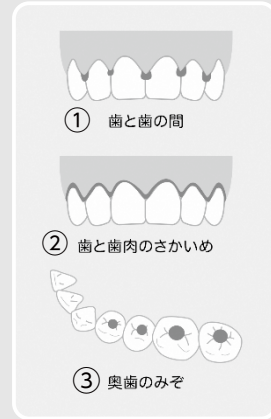
歯にこびりついた歯垢(プラーク)に住みつく歯周病菌の繁殖により起こる感染症。歯そのものではなく、歯を支える歯ぐきや骨が壊されていきます。

むし歯とは

原因菌であるミュータンス菌が、食べ物や飲み物の糖を栄養にして作り出した酸によって、歯が溶けた状態のこと。

<歯磨きのポイント>

- 歯周病やむし歯予防のためには、毎日のお手入れできちんと汚れを落とすことが大切です。みがき残しの多い①～③の場所は、意識して丁寧に磨きましょう。
- 寝ている間は、口の中の細菌が活動しやすい環境です。寝る前には特に時間をかけて丁寧に歯を磨きましょう。
- 今使用している歯ブラシの状態を確認してみてください。毛先が開いてしまった歯ブラシは、汚れを落とす効果が約6割に落ちてしまいます。歯ブラシは、1か月に1本を目安に交換しましょう。
- 自宅にいる時間が増え、間食の機会が増えている方も多いと思います。「食べたら歯みがき」が基本です。間食の後も忘れずに歯みがきをしましょう。



保健カレンダー

■乳幼児健診

健診名	日程	対象者	受付時間
4か月児健診	15日(水)	R2.2～3月生	①午前10:00～ ②午前10:30～
7か月児健診	15日(水)	R1.11月生	①午前9:00～ ②午前9:30～
1歳6か月児健診	15日(水)	H30.11～12月生	午後1:00～ 午後1:30

※乳幼児健診対象者には、受付日時を個別に通知しますので、指定された日時にお越しください。

■教室・相談

教室名	日程	対象者	受付時間
フッ化物塗布	15日(水) ※要予約	1歳～5歳未満	午後2:30～3:30 (完全予約制)
離乳食教室	22日(水) ※要予約	4～6か月児の保護者	午前10:00
10か月児教室	28日(火)	R1.9月生	①午前9:30～ ②午前10:30～
身長・体重測定	28日(火) ※電話予約	乳幼児	午後1:30～2:30
妊婦・育児相談	随時 ※電話予約	妊産婦・乳幼児	午前8:30～午後4:30
母子健康手帳交付	毎週月曜日 ※電話予約	妊婦	午前9:30～午後3:00
健康相談	随時	どなたでも可	午前8:30～午後5:15

※会場はすべて保健センターになります。マスク着用の上、お越しください。体調不良時の来所はご遠慮ください。
※当面の間、フッ化物塗布は完全予約制で行います。予約なしで来所された場合、実施できませんのでご了承ください。

保健センター(健康推進係) ☎282-1602

休日当番医

5日(日)	大久保耳鼻咽喉科医院 科目:耳・気・アレ	☎282-3900
12日(日)	よしむら内科循環器科 科目:内・循	☎235-7773
19日(日)	小糸整形外科 科目:整・リウ・リハ	☎282-0050
23日(木)	たなか内科眼科 科目:内・眼・呼・アレ	☎235-7235
24日(金)	さかた耳鼻咽喉科 科目:耳・気・アレ	☎237-4133
26日(日)	香田整形外科医院 科目:整・リウ・リハ・麻	☎237-2811

※当番医療機関は予告なく変更になることがあります。
受診前には必ず電話または、郡医師会ホームページでご確認ください！

※受診する際は必ず保険証をお持ちください！

お出かけ情報

観光施設等の開館情報

ながらく休館しておりました施設等を開館します。

施設

御船町観光交流センター	6月2日から開館
御船街なかギャラリー	
吉無田高原緑の村	6月1日から開村
滝川みんなの広場	6月1日から使用可

※新型コロナウイルス感染症の状況によっては、変更となる場合があります。

- ☎商工観光課 ☎282-1226
- 観光交流センター ☎282-4700
- 街なかギャラリー ☎202-5113
- 吉無田高原緑の村 ☎285-2210



あんしん納税

6月分	町民税	1期
	国民健康保険税	1期
	介護保険料	1期
納期日		6月30日(月)
口座振替日		6月29日(日)
7月分	固定資産税	2期
	国民健康保険税	2期
	介護保険料	2期
	後期高齢者医療保険料	1期
納期日		7月31日(金)
口座振替日		7月27日(日)

納付場所—納付は口座振替が便利です

- 御船町指定金融機関
肥後銀行
- 御船町収納代理金融機関
JAかみましき
熊本第一信用金庫
熊本銀行
ゆうちょ銀行および郵便局(簡易郵便局)
(九州管内、ただし沖縄を除く)
※手数料はかかりません。
- 御船町役場



人のひびき

5月1日～5月31日届出分(敬称略)
町に届出のあった希望者のみを掲載

むすばれ

氏名(旧姓)	婚姻日	住所
(川部) 幸紀	5.29	上野
松尾 成也	5.23	熊本市
(森本) 有沙	5.18	山鹿市
本田 逸心	5.10	豊秋
(山本) 明日香		御船
齋藤 佳介		御船
(渡邊) 涼菜		木倉
野原 大知		益城町

うぶごえ

氏名	保護者	住所
山村 ゆあ稀	信悟	辺田見
石山 遵 <small>しゆん</small>	諒	豊秋
中村 蒼天 <small>そうてん</small>	祐介	高木
前田 紗那 <small>さな</small>	佳那	豊秋
金子 紋士 <small>あきと</small>	武司	豊秋
松本 蒼生 <small>あおい</small>	英介	辺田見
坂田 百嘉 <small>ももか</small>	賢	小坂
中熊 乃彩 <small>のあ</small>	俊文	滝川
上田 佑吏 <small>ゆうり</small>	賢咲	滝尾
清村 いこい	徹	七滝
九山 咲紀 <small>さき</small>	直人	滝川

おくやみ

氏名(年齢)	死亡日	住所
村上アキエ(97歳)	5.29	野
大森 末男(84歳)	5.27	高木
原口 敏(79歳)	5.25	高木
面村 金雄(83歳)	5.25	木倉
渡邊 迪(74歳)	5.19	上野
木戸 妙子(89歳)	5.13	辺田見
吉永ノリ子(79歳)	5.8	辺田見

DATA

きょうりゅう 恐竜の郷 御船町

東経 130度48分 Kumamoto

北緯 32度42分

面積 99.03 km²

町木 もっこく

町花 ふじ

Mifune Town

人口 (令和2年5月末現在)

前月比

男 8,098人 (+5人)

女 8,815人 (+9人)

計 16,913人 (+14人)

世帯数 7,169世帯 (+7世帯)

高齢化率 34.6%

※高齢化率は、65歳以上の人が人口に占める割合です。

5月「テイクアウトみふねごはんチラシ」を企画・制作しました。今回のチラシは、新型コロナウイルス感染予防のための自粛による影響を大きく受けている町内飲食店の支援として、テイクアウト商品の情報を一覧にしたものです。配布開始から大変好評で、コロナに関係無い潜在的なニーズを含んでいたように感じます。

地域の魅力維持は近くの価値あるモノに目を向けることから。チラシがそのきっかけとなり、ウイズコロナ時代も楽しい町であり続けられますように。

オールみふね恐竜の郷復興プロジェクト 成瀬育枝
※今回で成瀬さんの「協力隊が行く」は最終投稿になります。ありがとうございました。



旬の野菜

副菜

レシピ

たたききゅうりの和え物



夏野菜の代表格であるきゅうり。パリッとした歯ざわりやみずみずしさが特徴です。表面が全体的に濃い緑色でつやがあるもの、イボがゴツゴツとがっているものが新鮮な証拠です。今回の和え物は、ごま油とラー油の風味が食欲をそそります。これからますます暑くなりますが、あまり食欲がないという時にもおすすめです。

材料(4人分)	栄養価(1人当たり)	作り方
きゅうり 2本	エネルギー 39kcal	①きゅうりは両端を切り落として叩き、3～4cmの長さに切る。 ②人参はきゅうりと同じ長さに切り、塩水にさらす。 ③しらすは熱湯をかける。 ④①～③を器に盛り合わせ、Aを混ぜ合わせてかける。
人参 20g	タンパク質 2.7g	
しらす 20g	脂質 2.3g	
ラー油 小さじ1	炭水化物 2.3g	
ごま油 小さじ1	カルシウム 41mg	
濃口醤油 小さじ1強	鉄 0.2mg	
A 酢 大さじ1	塩分 0.6g	

※レシピ提供は、町食生活改善推進員協議会「さわやか会」です。さわやか会は、住民の栄養と食生活を改善し、食育を推進することを目標に活動しています。

編集後記

▼6月になってから一気に暑さが増してきました。それでもコロナウイルスへの警戒は解かれることなく、経験したことのない夏を迎えることになりそうです。マスクの中で自ら温めた空気を吸うたびに、体温が上がっていくような感覚を覚えます(事務作業がづらい…)

▼「経験したことのない○○」は近年よく耳にします。これから特に警戒すべき季節が到来しますが、御船町の『防災登録メール』は非常に便利です。防災行政無線で流れる放送(全てではありません)をメールで受信することができます。メールアドレスとは違い、登録したメールアドレスに送信されるので、町外にいても受信できます。本号3ページのQRコードから是非ご登録を!

▼6月6日に水越ホタルを見に行きました。写真は来月掲載予定!...と思っていました。写真が、ホタルは難しい。妻と娘をそっこのけで撮影に没頭したもののあっという間に暗くなりピンボケとの地味な戦い。

まだ写真の選定が終わってませんが、掲載可能な写真があれば来月載せたいと思います。

真提供をお願いします!

